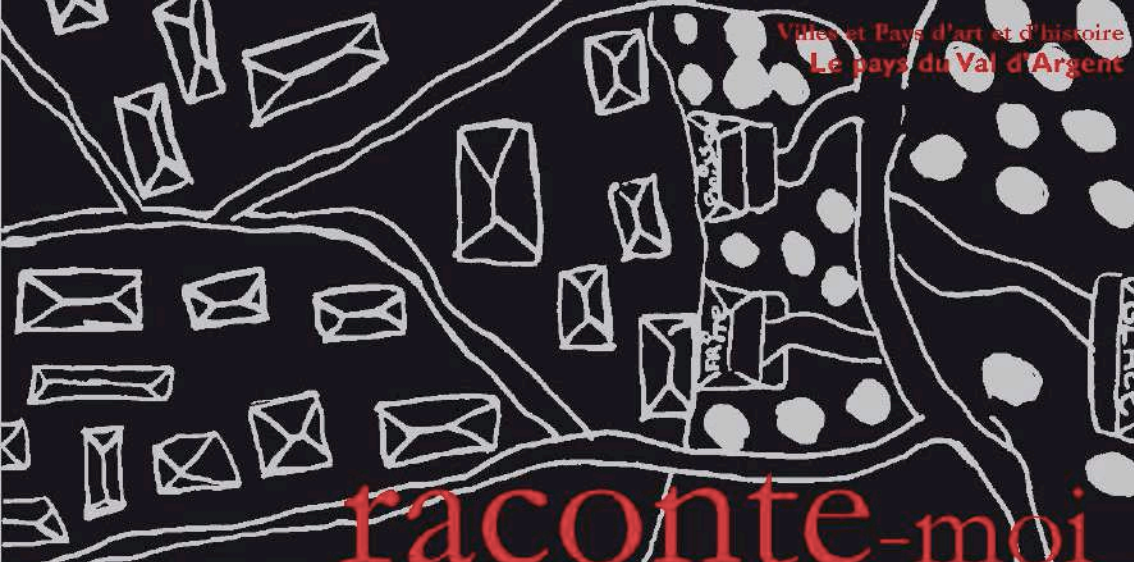


Villes et Pays d'art et d'histoire
Le pays du Val d'Argent



raconte-moi

la Grande

Guerre



UN PEU D HISTOIRE...

La première guerre mondiale s'est déroulée du 3 août 1914 au 11 novembre 1918. Elle a mobilisé de nombreux soldats et de civils, et a occasionné de nombreuses victimes. En raison de la longueur de la guerre et de l'ampleur qu'elle a eue à l'échelle européenne et mondiale, on l'a appelée la Grande Guerre.

Le 3 août 1914, l'Allemagne déclare la guerre à la France, et dès les premiers jours des hostilités, la zone du col de Ste Marie est occupée par des militaires des deux pays.

Tout au début de la guerre, les soldats des deux armées cherchent à gagner du terrain sur leurs adversaires, et des combats violents font rage dans tout le Val d'Argent. On a appelé cette phase la **guerre de mouvement** : chaque camp tente d'élargir ses possessions sur l'ennemi et le front se déplace continuellement. A la fin de l'automne 1914, la guerre de mouvement fait place à une **guerre de position**. Les fronts se stabilisent à proximité de la frontière et la vie des soldats s'organise : ils creusent des tranchées et construisent des blockhaus, mais ils aménagent aussi la forêt en véritable lieu de vie.

Cette « guerre des tranchées » se déroule le long de la frontière entre l'Allemagne et la France. On parle d'une **guerre de montagne** dans le Val d'Argent : les combats ont lieu en altitude, et la manière de combattre doit s'adapter au paysage.

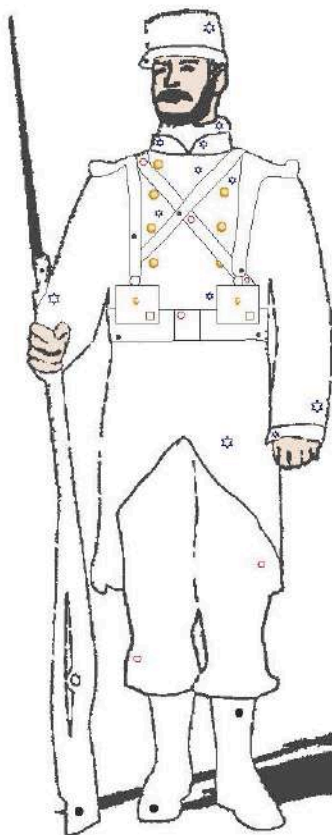
Pendant 4 ans, le Val d'Argent est le théâtre de violents combats. Pour autant, c'est un front considéré comme secondaire, où on envoie des soldats réservistes qui appartiennent au Landsturm, des bataillons utilisés en dernier recours.

Finalement un armistice est signé le 11 novembre 1918 entre l'Allemagne et la France. L'Allemagne ressort vaincue de la guerre, et doit abandonner l'Alsace et la Moselle, qui redeviennent des territoires français. Aujourd'hui encore, on peut encore observer dans le secteur du Violu et du col de Sainte-Marie-aux-Mines les vestiges de la ligne du front.

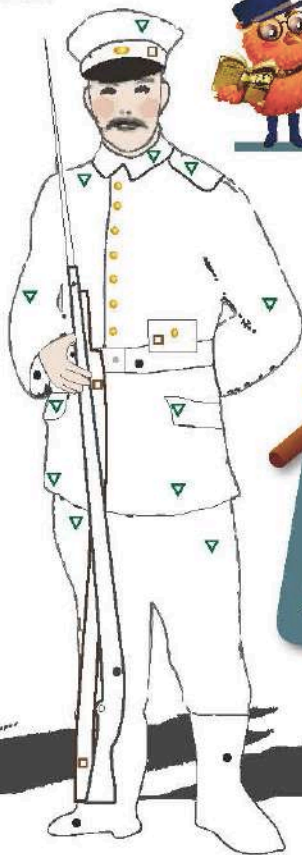


Des hommes qui partent en guerre

Dès 1914, les hommes de 15 à 60 ans sont réquisitionnés pour partir au combat. Les hommes du Val d'Argent étaient envoyés sur des fronts éloignés de leur région d'origine. A Sainte-Marie-aux-Mines, les soldats étaient généralement des réservistes du Landsturm âgés de 17 à 45 ans, car le front était considéré comme secondaire.



Soldat français



Soldat allemand



JOUE AVEC PROFIBOU!

Colorie le soldat allemand et le soldat français en respectant la couleur des points.

Quelle couleur d'uniforme aurais-tu choisie pour te camoufler ?



ZOOM sur...

Et les femmes pendant ce temps ?

Les femmes de 17 à 60 ans étaient réquisitionnées par le Hilfsdienst*. Elles étaient employées dans les usines d'armement, ou en tant qu'infirmières, blanchisseuses...

*c'était un service de travail obligatoire

- Noir
- Marron
- ▼ Vert
- ★ Bleu
- Rouge

Défendons-nous !



JOUE AVEC PROFIBOU !

Complète le texte avec les mots suivants :

BOIS-CHARPENTIERIS-ABRIS-1918-BLOCKHAUS-BARBELÉS-SOUTERRAINES

Depuis la fin de l'année 1914 et jusqu'à la fin de la guerre en novembre, c'est une guerre de position qui se déroule dans le Val d'Argent. Pour résister aux attaques ennemies, les deux camps fortifient leurs lignes qui n'évoluent pas. Dans la forêt, on aménage tout un réseau de tranchées à ciel ouvert ou Pour les consolider, des soldats utilisent de solides rondins de abattus dans le massif. Des petites ouvertures, les fenêtres de tir, permettent aux soldats de tirer au fusil depuis leur poste d'observation et de monter la garde. Des de béton quadrillent aussi le territoire : certains abritent des instruments d'optique, d'autres des canons, d'autres encore sont des pour les soldats. En toute première ligne, des empêchent les soldats de s'infiltrer chez l'adversaire.

Des soldats dans leur tranchée



ZOOM sur...

Le patrimoine

Avec le développement de l'artillerie, il a été très vite nécessaire de protéger les soldats. Côté allemand, le front est renforcé de centaines d'édifices en béton, les blockhaus. Pour les construire, on emploie des « briques de béton ». Sur le site du Violu, le Betonturm est le blockhaus le plus imposant du massif. L'édifice servait de poste de défense avancé.



JOUE AVEC PROFIBOU!

Tu as intercepté un message des adversaires, essaye de le découvrir !

Pour chaque lettre du code, note le chiffre qui lui correspond à l'aide de la première grille. Dans la deuxième grille, cherche la lettre qui correspond au chiffre que tu auras précédemment trouvé.

« Elowzgh, hr elfh elfova jfv elgfv klhgrlm hlrg rnkivmzyov, uligrorva yrvva elgfv gvlingliv.

Wvezag o vnaavr lahgzooa w vkrbhvh ortawh vv uroh zziyvlvh.

Klfi elfh kilgvtvi jzaw elfh vgvh zf xlnyvg, xiviva vvh gizmxsvvh lf elfh klfiiva gvvari wvylfg.

Vg klfi xlnkogvi xv wsbklhgru, xlahgiffva wv mnyivfc yalxpszfa va yvglm, klfi kilgvtvi elh

mahgzllzgrlmh. Hlvva wrhzhg »

1^{ère} grille

A	B	C	D	E	F	G	H	I	J	K	L	M	N	O	P	Q	R	S	T	U	V	W	X	Y	Z
1	2	3	4	5	6	7	8	9	10	11	12	13	14	15	16	17	18	19	20	21	22	23	24	25	26

2^{ème} grille

1	2	3	4	5	6	7	8	9	10	11	12	13	14	15	16	17	18	19	20	21	22	23	24	25	26
Z	Y	X	W	V	U	T	S	R	Q	P	O	N	M	L	K	J	I	H	G	F	E	D	C	B	A

Réponse :

« Soldats, si vous voulez que votre position soit imprenable, fortifiez bien votre territoire. Avant l'ennemi envoie de faibles barbes. Pour vous protéger quand vous êtes au combat, creusez des tranchées où vous pourriez vous abriter. Et pour compléter le dispositif, construisez de nombreuses barrières en béton, pour protéger vos installations. Soyez discrets ! »

Le transport des hommes et du matériel

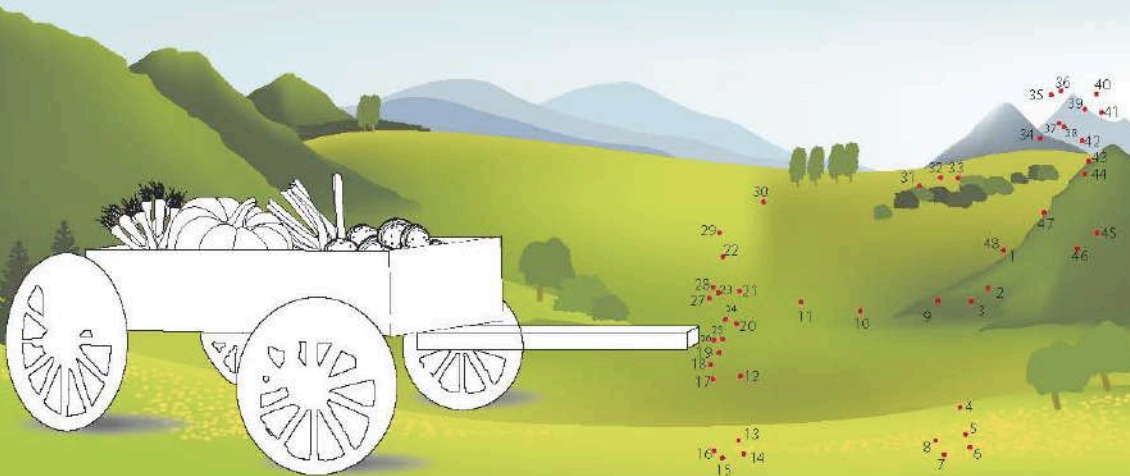
Un moyen de transport inattendu sur le front

Jusqu'en 1916, les animaux ont été largement mis à contribution pour faire vivre le front. Ils étaient confisqués aux propriétaires des villages pour servir à l'armée. Les ânes, les bœufs et les chevaux étaient nécessaires à l'armée. Depuis Sainte-Marie-aux-Mines, ils transportaient les hommes, le matériel et la nourriture sur le front. On a même enrôlé des chiens pour retrouver les blessés sur le front ! Mais comme les soldats, les animaux ont souffert de la pénurie de nourriture.



JOUE AVEC PROFIBOU !

Relie les points pour découvrir l'image et amuse-toi à colorier le chariot !



Des installations de montagne

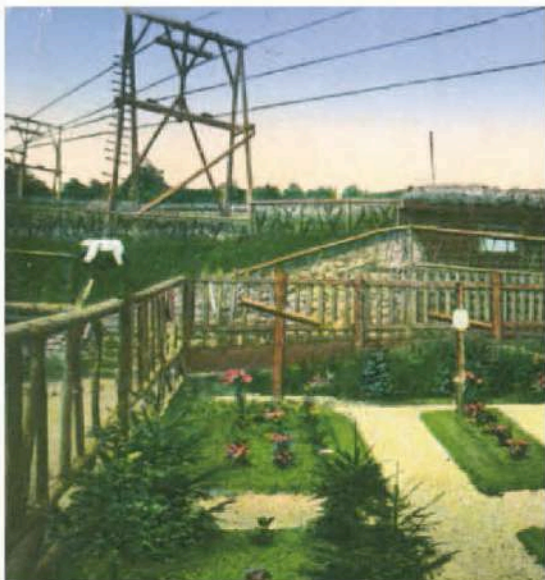
Comme dans les stations de montagne aujourd'hui, des installations spécifiques ont dû être mises en place sur le front. Pour assurer le transport des hommes et du matériel de la ville vers le front, les soldats ont aménagé des voies de chemin de fer de campagne qui sillonnaient le massif. Des téléphériques¹ et des funiculaires² reliaient aussi chaque secteur du front à la vallée. Parmi eux, le téléphérique de « Eberhardtbahn ».

¹ *Moyen de transport constitué de cabines ou de bennes reliées à un câble*

² *Train à câble sans fin utile pour graine de fortes pentes*

JOUE AVEC PROFIBOU !

Cherche les 10 erreurs en comparant les deux photographies de l'Eberhardtbahn !



Les câbles que tu vois sur la photo sont ceux du téléphérique

Des installations surprenantes

La guerre a fortement modifié le massif et les communes du Val d'Argent. La forêt est devenue un lieu de vie et, dans les communes, on s'est adapté aux exigences de la guerre. En te promenant sur la Côte d'Echery, tu trouveras les vestiges d'une piscine pour les officiers !

Le temps a abîmé les photos. Reconstitue-les !



A



B



C



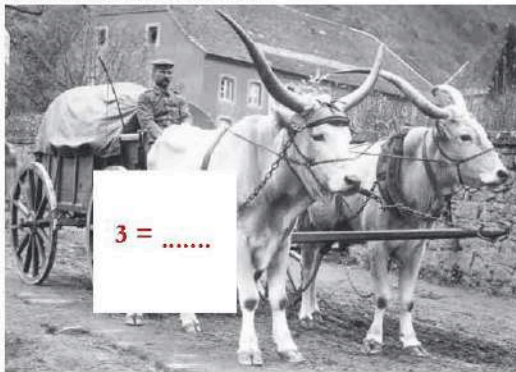
1 =

Chapelle de plein air sur les marches du théâtre



2 =

Théâtre converti en hôpital, 1915



3 =

Dans les rues de Lièvre...

Réponses :

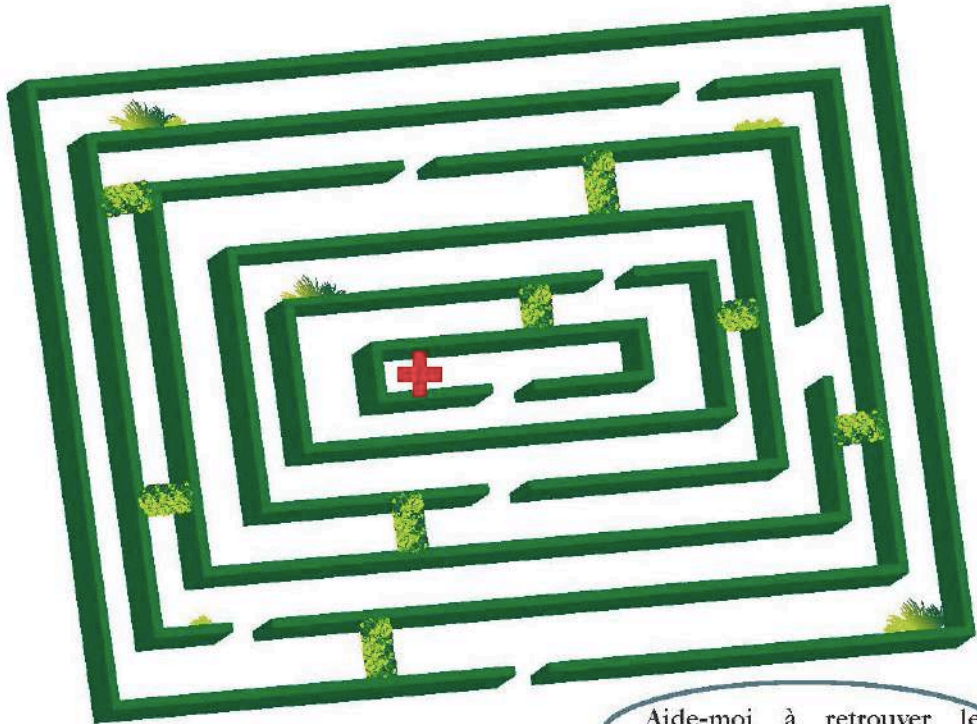
1 = C-2-A-3-B



Le patrimoine

Aujourd'hui, le « chalet suisse » est classé Monument Historique, c'est-à-dire qu'il est protégé par le Ministère de la Culture et de la Communication et reconnu comme étant un élément important du patrimoine. Il est désormais interdit de le détruire ou de le transformer radicalement.





Aide-moi à retrouver le chemin de l'infirmerie !



Les soldats infirmiers sont reconnaissables à leur brassard à la croix.



Quand on se souvient de la guerre

Connais-tu les cimetières militaires ? Les soldats morts à la guerre sont enterrés dans des cimetières militaires, qui leur sont réservés.

Dans le Val d'Argent, qui se situe à la frontière entre l'Allemagne et la France, il existe des cimetières militaires français et allemand qui ont été construits dès 1916. Avant leur construction, les soldats étaient enterrés dans des cimetières provisoires dans la montagne.

Cimetière allemand
de Mongourto



Nécropole nationale
française de la Haute



Dans chaque ville et village du Val d'Argent, mais aussi de toute la France, on fait construire des monuments aux morts, qui rappellent les noms des soldats qui ont combattu pour défendre leur pays. Commémorer la guerre s'appelle le **devoir de mémoire**.

Le monument aux morts de Sainte-Marie-aux-Mines représente deux femmes qui s'enlacent.

Qui sont ces femmes ?

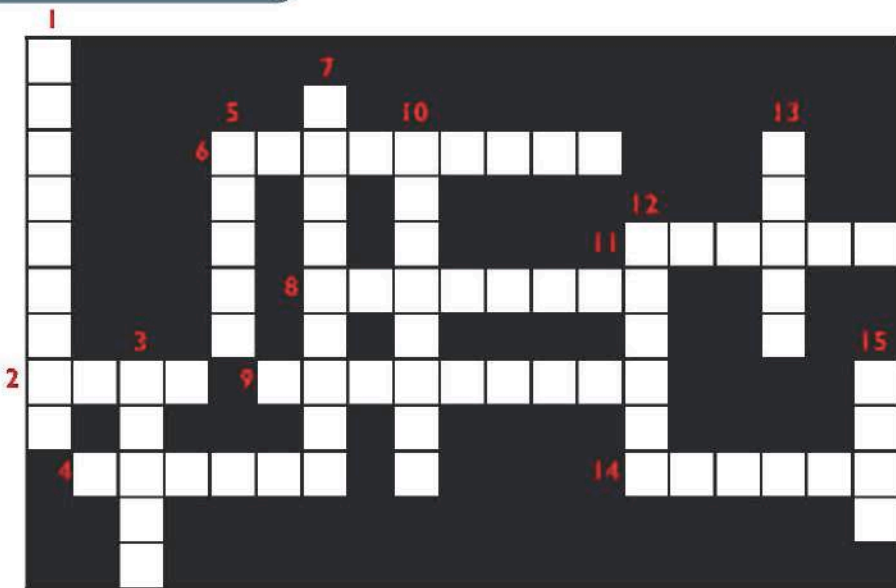
Petit indice : regarde bien leurs chapeaux !



Les femmes représentent la et l'..... qui sont à nouveau réunifiées.



Complète les mots croisés...



- 1 - Ce pays était l'adversaire de la France entre 1914 et 1918.
- 2 - Ceux des soldats tombés à la guerre sont inscrits sur les monuments aux morts.
- 3 - La première guerre mondiale en a fait plusieurs millions.
- 4 - Dans ce pays, le 11 novembre est un jour férié.
- 5 - On tire des boulets avec cette arme lourde.
- 6 - Elle a lieu le 11 novembre pour commémorer la fin de la guerre.
- 7 - Il a été signé le 11 novembre 1918 et a mis fin à la guerre.
- 8 - Celui des soldats morts à la guerre reste dans nos mémoires.
- 9 - Lieu où l'on enterre les morts.
- 10 - Tous les villages en ont un pour honorer les victimes de la guerre.
- 11 - L'armistice en est un entre les deux pays adversaires.
- 12 - Elles sont composées de soldats.
- 13 - On la trouve sur les tombes.
- 14 - Il part faire la guerre.
- 15 - La fin de la guerre en est une pour les civils et les militaires.

Mots à replacer (dans le désordre) :

armées
cérémonies, morts, soldats, canon, monuments
accord, armistice, croix, noms, monuments
France, France, Allemagne, civils, militaires

Renseignements, réservations

Office de Tourisme du Val d'Argent

86 rue Wilson

68199 Sainte-Marie-aux-Mines

Tel +33 (0)3 89 58 80 50

Fax +33 (0)3 89 58 80 49

tourisme@valdargent.com

Animation du Patrimoine

patrimoine@valdargent.com

www.valdargent.com/paysarthistoire.htm



Rejoignez-nous sur Facebook!



Laissez-vous conter le Val d'Argent, Pays d'art et d'histoire ...

... en compagnie d'un guide-conférencier agréé par le Ministère de la Culture.

Le guide vous accueille. Il connaît toutes les facettes du Val d'Argent et vous donne les clés de lecture pour comprendre l'échelle d'un paysage, l'histoire du pays au fil de ses villes et villages. Le guide est à votre écoute. N'hésitez pas à lui poser vos questions.

Le service animation du patrimoine

coordonne les initiatives du Val d'Argent, Pays d'art et d'histoire. Il propose toute l'année des animations pour les habitants de la vallée de Sainte-Marie-aux-Mines et pour les scolaires. Il se tient à votre disposition pour tout projet.

Si vous êtes en groupe,

le Val d'Argent vous propose des visites toute l'année sur réservation. Des brochures conçues à votre attention vous sont envoyées à votre demande.

Le Val d'Argent appartient au Réseau national des Villes et Pays d'art et d'histoire.

Le ministère de la Culture et de la Communication, direction de l'Architecture et du Patrimoine, attribue l'appellation Villes et Pays d'art et d'histoire aux collectivités locales qui sauvent leur patrimoine. Il garantit la compétence des guides-conférenciers et des animateurs du patrimoine et la qualité de leurs actions. Des vestiges antiques à l'architecture du XIX^e siècle, les villes et pays mettent en scène le patrimoine dans sa diversité. Aujourd'hui un réseau de 147 villes et pays vous offre un savoir-faire sur toute la France.

A proximité,

la Région de Guebwiller bénéficie de l'appellation Pays d'art et d'histoire et Mulhouse de l'appellation Ville d'art et d'histoire.



Crédits photographiques :
CCMA / José Bréard / E. Gouze
Archives municipales de Sainte-Marie-aux-Mines
Sautterloch



Conseils régionaux culturels - CCMA - LM, Connaissances
de l'édition - Animation de Patrimoine - CCMA
Impression - Imprimerie - Silbansbach